

ZAPYTANIE OFERTOWE nr KPO - 7/2024

I. NAZWA I ADRES ZAMAWIAJĄCEGO

Bakoma Sp. z o.o.
ul. Połczyńska 97 A
01-303 Warszawa

II. TRYB UDZIELENIA ZAMÓWIENIA I RODZAJ ZAMÓWIENIA

Postępowanie jest prowadzone w związku z realizacją projektu pod nazwą „**Automatyzacja i robotyzacja zakładu produkcyjnego Bakoma dzięki wdrożeniu nowoczesnych rozwiązań cyfrowych**” finansowanego w ramach Krajowego Planu Odbudowy i Zwiększenia Odporności, Komponentu A „Odporność i konkurencyjność gospodarki”, Celu szczegółowego: Rozwój narodowego systemu innowacji: wzmocnienie koordynacji, stymulowanie potencjału innowacyjnego oraz współpracy pomiędzy przedsiębiorstwami i organizacjami badawczymi, w tym w zakresie technologii środowiskowych, Reformy: A 2.1. Przyspieszenie procesów robotyzacji i cyfryzacji i innowacji, Inwestycji: A 2.1.1. Inwestycje wspierające robotyzację i cyfryzację w przedsiębiorstwach.

Do niniejszego postępowania nie mają zastosowania przepisy Ustawy z dnia 11 września 2019 r. Prawo zamówień publicznych.

III. OPIS PRZEDMIOTU ZAMÓWIENIA

3.1. Kategoria: dostawa.

3.2. Przedmiotem zamówienia jest budowa, dostawa, montaż i uruchomienie kompletnej linii procesowej do zagęszczania mleka metodą filtracji membranowej UF oraz instalacji RO+ROP oraz integracja zbudowanej linii procesowej do zagęszczania mleka z istniejącym magazynem mleka pasteryzowanego oraz rozbudowa i integracja z istniejącym magazynem mleka zagęszczonego.

3.3. Przeznaczenie przedmiotu zamówienia

Budowa, dostawa, montaż i uruchomienie kompletnej linii procesowej do zagęszczania mleka metodą filtracji membranowej UF oraz instalacji RO+ROP.

Zadanie polega na zbudowaniu i uruchomieniu kompletnej linii procesowej do zagęszczania mleka odtłuszczonego metodą filtracji membranowej UF wraz ze stacją RO+ROP. Proces zagęszczania mleka ma być prowadzony w sposób w pełni automatyczny. Urządzenie działać ma na zasadzie ciągłego procesu zagęszczania napływającego strumienia mleka. Zadanie w swoim zakresie obejmować ma:

- montaż instalacji do prowadzenia procesu filtracji membranowej mleka
- montaż instalacji do prowadzenia procesu zagęszczania permeatu mleka RO/ROP z instalacją UF
- system dozowania stężonych środków myjących dla instalacji membranowych

Specyfikacja techniczna

Produkt wejściowy przeznaczony do obróbki:

- obrabiany produkt stanowi mleko pasteryzowane o zawartości:
 - białko około 3,2 %
 - laktoza około 4,8 %

- temperatura mleka około 2-4 °C
- cechy fizykochemiczne obrabianego produktu zależą od sezonu roku i przyjmują standardowe wartości dla mleka. Na etapie projektowania linii należy przyjąć założenia produktu modelowego płynnego o możliwie najbardziej niekorzystnych parametrach.

Wymagania ogólne dotyczące linii

- obrabiany produkt będzie podawany z jednego z czterech istniejących zbiorników magazynowych mleka pasteryzowanego (podłączenie: zawory Mixproofe; DN 65 standard DIN 11850), z których musi być odebrany, obrobiony i zmagazynowany w zbiornikach mleka zagęszczonego. W istniejącym magazynie są 3 zbiorniki mleka zagęszczonego, magazyn będzie rozbudowany o dwa nowe zbiorniki (II etap).
- linia musi być tak zaprojektowana i skonstruowana, by możliwe było automatyczne niezależne skuteczne mycie każdego obiektu procesowego w systemie CIP ze stacji stanowiącej zakres dostawy. Do oferty należy załączyć dokument ze szczegółowym opisem procedury mycia.
- linia w zakresie materiałów konstrukcyjnych, funkcjonowania i bezpieczeństwa musi spełniać wszelkie normy, dyrektywy i standardy obowiązujące w przemyśle spożywczym zarówno w Polsce jak i Unii Europejskiej
- linia zagęszczania mleka musi być tak zaprojektowana, aby w sposób automatyczny umożliwić regulację parametrów poprzez zmianę stopnia zgęszczenia (RATIO) jak i ilości dodawanej wody DIA. Zmiana parametrów pracy musi być możliwa z poziomu operatora
- linia musi być tak skonstruowana, aby umożliwić swobodny wybór urządzeń niezbędnych dla procesu np. produkcja tylko UF, produkcja UF + RO, produkcja UF +RO + DIA
- na etapie projektowym należy założyć dostępność wszelkich mediów energetycznych oraz środków myjących o standardowych parametrach fizykochemicznych w zakresie koniecznym dla zapewnienia właściwego funkcjonowania linii. **W przypadku szczególnych wymogów, odbiegających od zwyczajowych standardów, pożądane parametry należy szczegółowo określić w ofercie.**
- linia musi być wyposażona w system sterowania, monitorowania i archiwizacji danych system sterowania musi być oparty na sterownikach przemysłowych. Musi posiadać kompletny, odpowiedni zespół przyrządów kontrolno-pomiarowych, realizujący w pełni automatyczne i bezpieczne funkcjonowanie stacji w poszczególnych opcjach pracy oraz system wizualizacji pracy stacji zrealizowany na istniejących stacjach operatorskich Zamawiającego, zintegrowany z głównym systemem sterowania Zakładu, służący m.in. do sterowania pracą, sygnalizowania zidentyfikowanych błędów i stanów awaryjnych, kontroli i archiwizacji parametrów pracy oraz ich prezentacji i możliwości modyfikacji z poziomu panelu operatorskiego. Wszystkie zawory wchodzące w skład układu sterowania muszą posiadać kontrolę pozycji z odpowiednią ich wizualizacją i alarmowaniem w przypadku wystąpienia błędów. W przypadku zaworów/obiektów nie produktowych, których konstrukcja techniczna uniemożliwia zastosowanie czujnika położenia, dopuszczalne jest, aby zawory te nie miały kontroli położenia. Aktywacja tych zaworów/obiektów musi być monitorowana pośrednio przez PLC, który będzie alarmował operatorów, jeśli parametry procesu nie zmieniają się zgodnie z oczekiwaniami po aktywacji zaworu/obiektu.
- w ramach realizacji zadania dopuszcza się możliwość modyfikacji konstrukcji i/lub funkcjonowania istniejących instalacji procesowych i dostarczających media energetyczne i środki myjące w zakresie koniecznym do realizacji właściwej optymalnej pracy linii. Dotyczy to także urządzeń i instalacji bezpośrednio lub pośrednio współpracujących z linią. Modyfikacje tego rodzaju powinny stanowić zakres dostawy.

Parametry techniczne obróbki (procesu dla linii zagęszczania)

Produkt po procesie zagęszczania mleka powinien spełniać poniższe wytyczne:Mleko zagęszczone

- białko min 12%
- laktoza max 2,1%
- temperatura wyjściowa produktu po procesie około 2-4 °C

Mleko zagęszczone

- białko około 12%
- laktoza około 4,5%
- temperatura wyjściowa produktu po procesie około 2-4 °C

Produkt po procesie zagęszczania permeatu

- laktoza około 16 – 18 %
- sucha masa około 18 - 20%
- temperatura wyjściowa produktu po procesie około 2-4 °C

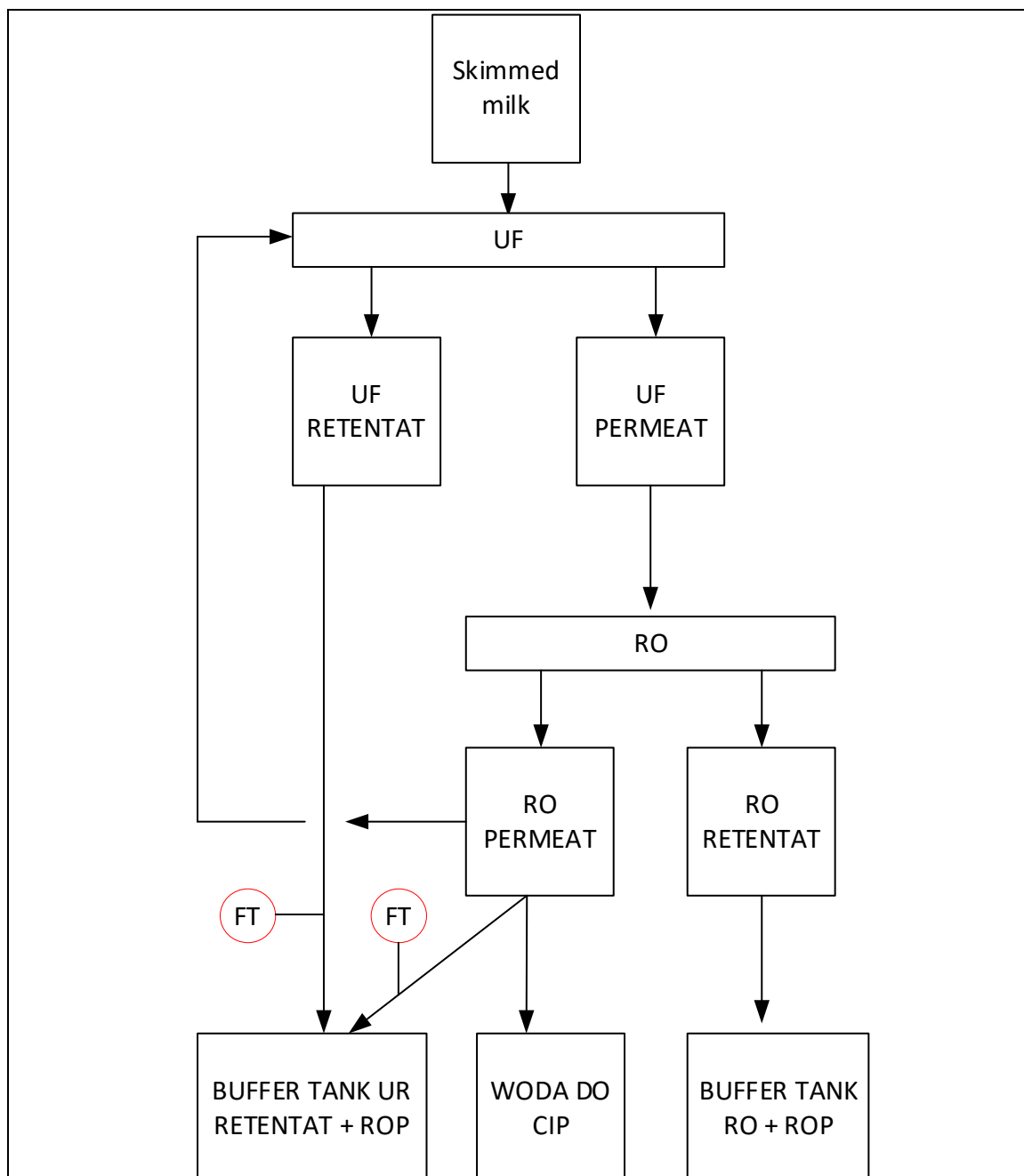
Permeat z procesu zagęszczania RO

- musi być w jakości wody zdatnej do wykorzystania w procesach CIP

Instalacja UF

- musi być tak zaprojektowana, aby umożliwić zagęszczanie mleka pełnego o zawartości tłuszczu około 4 %. Produkt, który powstanie ma być efektem technologicznym dla wcześniej zaprojektowanej instalacji dla mleka odtłuszczonego. Do oferty należy załączyć dokument przedstawiający informacje i wyliczenia dot. produktu gotowego, którego parametry tłuszczu będą na poziomie 4%.

Linia musi być tak skonstruowana, aby zoptymalizować ilość potrzebnej wody DIA poprzez zawrócenie permeatu z procesu RO do zasilania wody DIA według poniższego schematu:



- wydajność zasilania układu mlekiem pasteryzowanym około 10000 l/h
- czas nieprzerwanej produkcji pomiędzy procesami CIP nie krótszy niż 20 godzin
- do oferty należy załączyć dokument z informacją o wielkości powierzchni membranowej, która została zaprojektowana dla wszystkich urządzeń

W zakres dostawy wchodzi:

- wypoziomowanie i pozycjonowanie sprzętu
- wykonanie instalacji technologicznej w następującym zakresie:
 - wykonanie suportów rurociągów będących w zakresie oferty
 - wykonanie rurociągów produktu zgodnie ze schematem technologicznym (poza rurociągiem doprowadzenia niezbędnych linii mycia i linii powrotnych CIP z i do stacji mycia)
- wykonanie instalacji automatyki i elektryki w następującym zakresie:

- wykonanie tras kablowych między modułami a szafą sterującą wyspami zaworowymi, korytka kablowe siatkowe nierdzewne, przewody pneumatyczne i elektryczne ułożone w kolejności, umożliwiające łatwą identyfikację
- położenie kabli siłowych i sygnałowych pomiędzy urządzeniami będącymi w dostawie (Zamawiający doprowadza i podłącza kabel zasilający do zasilania całej linii, do wskazanego punktu, dalsze rozprowadzenie zasilania elektrycznego po stronie Wykonawcy)
- przetwornice częstotliwości napędów zostaną umieszczone w pomieszczeniu kontrolnym, a przy każdym silniku muszą być zamontowane wyłączniki serwisowe
- wykonanie projektu elektrycznego szafy sterowniczej i jej wykonanie
- podłączenie szafy sterującej do istniejącej sieci zakładowej PROFIBUS
- wykonanie oprogramowania PLC
- wykonanie systemu wizualizacji SCADA, z lokalnym panelem sterującym zbudowanym na komputerze przemysłowym, z monitorem dotykowym o przekątnej nie mniejszej niż 15,6 cala, lokalizacja bezpośrednio przy stacji zagęszczania
- wykonanie pomiarów elektrycznych powyższej instalacji
- nadzór nad montażem technologicznym i elektrycznym
- uruchomienie dostarczanych modułów, sterującego systemu automatyki, wymiana sygnałowa z instalacją procesową testy technologiczne, nadzór nad pierwszą produkcją.

Opis wymagania i budowy systemów informatycznych, cyfryzacyjnych i zbierania danych oraz podłączenie ich do systemów OEE, SPC i MES

- wszystkie systemy powinny być tak zbudowane, aby umożliwić bieżącą obserwację procesów produkcyjnych, gromadząc dane w czasie rzeczywistym możliwe do wykorzystania przy integracji z narzędziami analizy danych, szczegóły zostały zawarte w Załączniku nr 5 do zapytania ofertowego - wymagania dotyczące komunikacji, akwizycji i wymiany danych
- dane dostarczone przez Wykonawcę zintegrowane zostaną z innymi systemami Zamawiającego, np. OEE lub SPC - wskaźnika wydajności produkcji, co umożliwi sprawną ocenę bieżącej sytuacji i szybką reakcję w przypadku spadku wydajności
- Zaimplementowany system będzie wspierać podejmowanie decyzji biznesowych w oparciu o wsparcie predykcji produkcji. System ma wspierać organizację procesu poprzez kontrolę czasów przestoju maszyny. Zestaw pobieranych danych zostanie wykorzystany celem zminimalizowania czasu przestoju, a co za tym idzie, zwiększenia wydajności pracy maszyny przy np. ograniczeniu pobieranego prądu w czasie gotowości maszyny. Dostarczane dane z systemu muszą być w takiej formie, aby umożliwić generowanie raportów z każdego okresu czasowego i w dowolnym momencie, dane muszą być wysyłane w czasie rzeczywistym
- system ma za zadanie wspierać technicznie dział utrzymania ruchu poprzez ułatwioną identyfikację czasów przestojów wywołanych problemami technicznymi
- system automatyki pełni rolę koncentratora danych z wielu urządzeń, co może być źródłem do zastosowania rozbudowanego systemu analiz w oparciu o technologię AI w zakresie cyberbezpieczeństwa i obsługi strategicznych obszarów zakładu
- dane otrzymane z poszczególnych urządzeń będą stanowić trzon poboru danych udostępnianych użytkownikom systemu. Dane produkcyjne będą przetwarzane i wyświetlane w czytelnej formie dla personelu zarządzającego produkcją
- odczyt danych z urządzeń oraz wysyłanie ich do dedykowanego systemu wizualizacji procesu produkcyjnego zapewnia ich przetworzenie zgodnie z zapotrzebowaniami końcowego odbiorcy i przemysłu 4.0 i Smart Factory
- architektura systemu będzie zaprojektowana zgodnie z wymogami modelu chmurowego „Platforma jako usługa (PaaS)”. Struktura systemu umożliwi wdrożenie aplikacji w chmurze, co zapewni pełną funkcjonalność działania systemu bez obciążenia bieżącej infrastruktury. System mierzenia efektywności produkcji nie będzie uzależniony od jednego

źródła danych. System nadzoru produkcyjnego będzie miał możliwość implementacji w technologii chmurowej. Dane produkcyjne mogą być źródłem danych dla predykcji zdarzeń, realizowanych przy użyciu sztucznej inteligencji.

Integracja zbudowanej linii procesowej do zagęszczania mleka z istniejącym magazynem mleka pasteryzowanego oraz rozbudowa i integracja z istniejącym magazynem mleka zagęszczonego.

Zadanie obejmuje integrację zbudowanej linii z istniejącym magazynem mleka pasteryzowanego (zbiorniki 4 szt.) oraz rozbudowę o dwa zbiorniki magazynowe mleka i integrację z istniejącym magazynem mleka zagęszczonego. Zadanie w swoim zakresie obejmować ma:

- podłączenie instalacji do istniejącego magazynu mleka
- rozbudowę istniejącego magazynu mleka zagęszczonego o dwa zbiorniki wraz z niezbędnymi podłączeniami.

Rozbudowa kolektora mleka pasteryzowanego musi obejmować dodanie do obecnego bloku, składającego się z 4 zbiorników, linii zasilania instalacji UF mlekiem pasteryzowanym.

Opis urządzenia:

Układ zaworowy musi umożliwiać transfer mleka z istniejących 4 zbiorników do linii zagęszczającej poprzez odpowiednie uruchomienie zaworów Mixproof. Obecnie w skład kolektora wchodzi 4 linie a po rozbudowie kolektor musi posiadać 1 dodatkową linię zasilania wraz z zasilaniem CIP jak i jego powrotem.

Rozbudowa kolektora mleka zagęszczonego będzie obejmować dodanie do układu dwóch zbiorników oraz instalację dodatkowej linii napełniającej z ultrafiltracji i RO.

Opis urządzenia

Układ zaworowy musi umożliwiać magazynowanie koncentratu UF oraz koncentratu RO we wszystkich pięciu zbiornikach (3 istniejące oraz dwa nowe, które są objęte przedmiotem zamówienia). Kolektor musi mieć możliwość napełniania zbiorników swobodnie w możliwych konfiguracjach.

Kolektor zaworowy

Po rozbudowie kolektor musi być wyposażony w 5 linii produktowych, 1 linię do dystrybucji CIP i 1 linię powrotu CIP.

Linie napełniające

Kolektor będzie obejmował następujące linie napełniające:

- Linia retentatu z instalacji UF
- Linia retentatu z instalacji RO
- Linia retentatu z instalacji NF (linia istniejąca)
- Linia permeatu z instalacji NF do jednego zbiornika (linia istniejąca)

Linia opróżniająca

Kolektor będzie obejmował następujące linie opróżniające:

- Linia podawania mleka z magazynu do dalszej produkcji (linia istniejąca)

Mycie linii napełniania i opróżniania

- projektując linie należy zastosować zawory typu Mixproof pozwalające na mycie linii napełniających i opróżniających w każdej chwili, niezależnie od funkcjonalności zbiorników. Zawory Mixproof muszą być przystosowane do przepłukiwania dolnego i

górnego gniazda zaworowego, co ma zapewnić skuteczne umycie gniazda. W zależności od przyporządkowania linii do odpowiednich torów mycia musi być możliwość mycia kilku linii jednocześnie

Mycie zbiorników

- zbiorniki muszą być myte razem z linią łączącą zbiornik z kolektorem zaworowym
- należy zastosować zawory typu Mixproof
- mycie zbiornika musi być przeprowadzane w dowolnym momencie bez ograniczeń dla linii napełniających i opróżniających
- wymagane jest 5 zbiorników magazynowych połączonych w jedną grupę obiektów mytych z istniejącej stacji mycia CIP

Opis funkcjonalności

Funkcjonalność zbiorników

- zabezpieczenie przelania zbiornika
- przechowywanie koncentratu
- zawór probierczy do poboru próbek
- mieszanie, załączanie mieszańca przy zadanej minimalnej objętości zbiornika
- potwierdzenie jakości produktu, zwolnienie do produkcji
- kolejkowanie napełniania i opróżniania zbiornika, automatyczna zmiana zbiornika
- mycie zbiorników musi być zgodne z recepturą stacji mycia CIP

Funkcjonalność linii

- wypełnianie linii produktem do produkcji, kontrola objętości
- opróżnienie produktu do wybranego celu
- wypychanie produktu wodą
- mycie linii zgodnie z recepturą stacji mycia CIP
- podanie produktu na kolejne linie produkcyjne

Funkcje układu

- napełnianie retentatem z nowej instalacji Ultrafiltracji
- napełnianie retentatem z nowej instalacji RO
- napełnianie retentatem z instalacji Nanofiltracji
- napełnianie perematem z instalacji Nanofiltracji
- opróżnianie do linii produkcyjnej
- mycie linii napełniających z istniejącej stacji mycia CIP
- mycie linii opróżniania z istniejącej stacji mycia CIP
- mycie zbiorników z istniejącej stacji mycia CIP

Wymagania projektowe dotyczące budowy zbiorników

- 2 szt. zbiorników magazynowych mleka zagęszczonego, beciśnieniowe, o pojemności 35000 l, izolowane, z mieszańcem bocznym śmigłowym, wykonane z materiału AISI 304L

Wymiary

- średnica wewnętrzna ok. 2300 mm
- średnica zewnętrzna ok. 2500 mm
- wysokość całkowita ok. 9900 mm
- wysokość cylindryczna ok. 8500 mm
- wysokość spustu ok. 400 mm

Grubość ścian

- dennica górna 3,0 mm
- dennica dolna 4,0 mm
- płaszcz cylindryczny 4,0 / 3,0 mm
- płaszcz izolacyjny (płaszcz) 2,0 mm

Warunki pracy

- zbiornik zewnętrzny bezciśnieniowy
- temperatura pracy 4÷80 °C, 95 °C w czasie mycia

Wyposażenie

- dennica dolna stożkowa z przewiniętą częścią cylindryczną o ukierunkowanym spadku 20°
- dennica górna stożkowa 150°
- 1 włącz boczny ok. 535x435mm z wyłącznikiem bezpieczeństwa
- 1 króciec do mieszadła
- 1 odpowietrznik DN 300 wraz z rurą odprowadzającą skropliny
- 1 króciec DN 100 wlot / wylot
- 1 przetwornik różnicy ciśnień
- 1 czujnik temperatury PT 100
- 1 czujnik górnego poziomu
- 1 czujnik dolnego poziomu
- 1 zawór probierczy
- 1 gruszka CIP dla zbiornika
- 1 gruszka CIP dla mieszadła
- 1 izolacja zbiornika w całej części cylindrycznej, z bezchlorkowej wełny mineralnej o minimalnej grubości 100mm, zapewniające skuteczną ochronę przed warunkami zewnętrznymi jak i przed stratami ciepła podczas procesów CIP, poszycie zewnętrzne ze stali 1.4301
- 1 balustrada na dennicy górnej z materiału AISI 304 L
- 1 połączenie platformowe z istniejącym zbiornikiem o tych samych wymiarach
- 3 uchwyty dźwigowe
- 1 tabliczka znamionowa
- 1 alkowa- gabaryty zostaną ustalone po zawarciu Umowy z wybranym Wykonawcą.

Ustawienie

- 1 podstawa z płaszczem wypełnioną betonem komórkowym, do ustawienia na płaskim fundamencie betonowym, kotwienie za pomocą kotew chemicznych

Mieszadło

- boczne śmigłowe z osłoną silnika, musi zapewniać skuteczne mieszanie magazynowanego produktu, sterowane z przetwornicy częstotliwości

Opis wymagania i budowy systemów informatycznych, cyfryzacyjnych i zbierania danych oraz podłączenie ich do systemów OEE, SPC i MES

- wszystkie systemy powinny być tak zbudowane, aby umożliwić bieżącą obserwację procesów produkcyjnych, gromadząc dane w czasie rzeczywistym możliwe do wykorzystania przy integracji z narzędziami analizy danych, szczegóły zostały zawarte w Załączniku nr 5 do zapytania ofertowego - wymagania dotyczące komunikacji, akwizycji i wymiany danych
- dane dostarczone przez Wykonawcę zintegrowane zostaną z innymi systemami Zamawiającego, np. OEE lub SPC - wskaźnika wydajności produkcji, co umożliwi sprawną ocenę bieżącej sytuacji i szybką reakcję w przypadku spadku wydajności

- Zaimplementowany system będzie wspierać podejmowanie decyzji biznesowych w oparciu o wsparcie predykcji produkcji. System ma wspierać organizację procesu poprzez kontrolę czasów przestoju maszyny. Zestaw pobieranych danych zostanie wykorzystany celem zminimalizowania czasu przestoju, a co za tym idzie, zwiększenia wydajności pracy maszyny przy np. ograniczeniu pobieranego prądu w czasie gotowości maszyny. Dostarczane dane z systemu muszą być w takiej formie, aby umożliwić generowanie raportów z każdego okresu czasowego i w dowolnym momencie, dane muszą być wysyłane w czasie rzeczywistym
- system ma za zadanie wspierać technicznie dział utrzymania ruchu poprzez ułatwioną identyfikację czasów przestoju wywołanych problemami technicznymi
- system automatyki pełni rolę koncentratora danych z wielu urządzeń, co może być źródłem do zastosowania rozbudowanego systemu analiz w oparciu o technologię AI w zakresie cyberbezpieczeństwa i obsługi strategicznych obszarów zakładu
- dane otrzymane z poszczególnych urządzeń będą stanowić trzon poboru danych udostępnianych użytkownikom systemu. Dane produkcyjne będą przetwarzane i wyświetlane w czytelnej formie dla personelu zarządzającego produkcją
- odczyt danych z urządzeń oraz wysyłanie ich do dedykowanego systemu wizualizacji procesu produkcyjnego zapewnia ich przetworzenie zgodnie z zapotrzebowaniami końcowego odbiorcy i przemysłu 4.0 i Smart Factory
- architektura systemu będzie zaprojektowana zgodnie z wymogami modelu chmurowego „Platforma jako usługa (PaaS)”. Struktura systemu umożliwi wdrożenie aplikacji w chmurze, co zapewni pełną funkcjonalność działania systemu bez obciążenia bieżącej infrastruktury. System mierzenia efektywności produkcji nie będzie uzależniony od jednego źródła danych. System nadzoru produkcyjnego będzie miał możliwość implementacji w technologii chmurowej. Dane produkcyjne mogą być źródłem danych dla predykcji zdarzeń, realizowanych przy użyciu sztucznej inteligencji.

3.4. Wykonawca przed ostatecznym odbiorem przez Zamawiającego przeprowadzi weryfikację poprawności działania przedmiotu zamówienia.

3.5. Oferent musi dołączyć do formularza ofertowego:

- wstępną dokumentację techniczną poszczególnych maszyn i urządzeń oraz całej linii,
- szacunkowe zestawienie kosztów operacyjnych, serwisowych, zużycia mediów dotyczących użytkowania linii w okresie do 5 lat,
- ramowy harmonogram działań związanych z dostawą, w tym harmonogram prac instalacyjnych,
- oświadczenie o rajach podatkowych zgodne z załącznikiem nr 4 zapytania ofertowego,
- dokumenty wynikające z VIII części przedmiotu zamówienia - warunki udziału w postępowaniu,
- dokument ze szczegółowym opisem procedury mycia linii,
- dokument przedstawiający informacje i wyliczenia dot. produktu gotowego, którego parametry tłuszczu będą na poziomie 4%,
- dokument z informacją o wielkości powierzchni membranowej, która została zaprojektowana dla wszystkich urządzeń.

3.6. Oferent musi dołączyć wraz z dostawą przedmiotu zamówienia:

- dokumentację techniczno-ruchową,
- deklarację zgodności dla materiałów mających kontakt z żywnością,
- rysunki w formacie *.dwg,
- listę rekomendowanych niezbędnych części zamiennych gwarantujących bezpieczną i płynną eksploatację poszczególnych urządzeń oraz całej linii,
- listę poddostawców komponentów zastosowanych do konstrukcji poszczególnych maszyn i urządzeń linii,

- dokumentację powykonawczą (dopuszczalne jest dostarczenie dokumentacji powykonawczej po zakończeniu montażu i wykonaniu testów końcowych).
- 3.7. W związku z tym, iż zakład produkcyjny Bakoma Sp. z o.o. w Elżbietowie pracuje w ruchu ciągłym, a instalacja i uruchomienie linii będzie miało miejsce bezpośrednio w strefach produkcyjnych zakładu, Wykonawca, na minimum miesiąc przed rozpoczęciem instalacji, jest zobowiązany do przedstawienia szczegółowego opisu i harmonogramu realizacji zadania do akceptacji przez Zamawiającego.
- 3.8. Wymagania ogólne dotyczące przedmiotu zamówienia:
- przedmiot zamówienia musi być wolny od jakichkolwiek obciążeń i praw osób trzecich,
 - za dostawę, rozładunek i ubezpieczenie przedmiotu dostawy w czasie jego transportu, rozładunku i montażu odpowiada Wykonawca,
 - wszystkie elementy/urządzenia zostaną zapakowane i zabezpieczone w sposób uniemożliwiający ich uszkodzenie podczas transportu. Za jakiegokolwiek uszkodzenia przedmiotu zamówienia podczas transportu odpowiedzialność ponosi Wykonawca,
 - urządzenia zostaną dostarczone i zainstalowane w lokalizacji i pomieszczeniach wskazanych przez Zamawiającego,
 - Wykonawca zobowiązuje się wykonać montaż w sposób „czysty” – przedmiot zamówienia i jego elementy bezpośrednio przed instalacją należy wymyć/wyczyścić odpowiednimi środkami dezynfekcyjnymi,
 - Wykonawca pozostawi pomieszczenia po instalacji przedmiotu zamówienia w stanie nie gorszym niż zastany, w tym uprzątnie na swój koszt i ryzyko wszelkie odpady, resztki, śmieci etc.
- 3.9. Wykonawca udzieli Zamawiającemu przynajmniej 24-miesięcznej gwarancji na przedmiot zamówienia, z wyłączeniem membran, na które Wykonawca udzieli przynajmniej 12-miesięcznej gwarancji. Dopuszczalna jest gwarancja proporcjonalna .
- 3.10. Ponadto Wykonawca przedmiotu zamówienia musi zapewnić gotowość do świadczenia usług wsparcia serwisu gwarancyjnego i pogwarancyjnego. Wszelkie świadczenia realizowane przez Wykonawcę w ramach gwarancji muszą być wykonywane przez osoby posiadające stosowne kwalifikacje. Czas reakcji serwisu Wykonawcy na zgłoszenie Zamawiającego nie będzie przekraczać 24h. W tym terminie personel Wykonawcy musi określić przyczynę i sposób usunięcia wady/usterki oraz ustalić z Zamawiającym termin usunięcia wady/usterki (nie może być dłuższy niż 5 dni roboczych, w przypadku ewentualnego braku dostępności części/komponentów może zostać wydłużony).
- 3.11. Wykonawca przeprowadzi szkolenie dla maksymalnie 10 pracowników (automatyk, mechanik, operator, technolog itp.) Zamawiającego, w terminie i miejscu ustalonym uprzednio z Zamawiającym. Pracownicy Zamawiającego po szkoleniu z Wykonawcą muszą samodzielnie obsługiwać linię.
- 3.12. Wykonawca zobowiązuje się spełnić wymogi, dla łańcucha dostaw (dostawców) zgodnie z Dyrektywą NIS2 (Dyrektywa Parlamentu Europejskiego i Rady (UE) 2022/2555 z dnia 14 grudnia 2022 r.).
- 3.13. Wszystkie urządzenia i systemy muszą być tak zaprojektowane, wyprodukowane i przetestowane, aby spełniały wymagania zgodnie z europejskimi dyrektywami i przepisami WE/UE dotyczącymi produkcji i dostawy maszyn do przetwarzania żywności.

IV. KOD ZAMÓWIENIA ZGODNY ZE WSPÓLNYM SŁOWNIKIEM ZAMÓWIEŃ (CPV)

- 42000000-6 Maszyny przemysłowe
- 42200000-8 Maszyny do obróbki żywności, napojów i tytoniu oraz podobne części
- 42210000-1 Maszyny do przetwarzania żywności, napojów i tytoniu
- 42211000-8 Maszyny mleczarskie

V. TERMIN REALIZACJI UMOWY

5.1. Zamawiający planuje zawrzeć umowę po opublikowaniu wyników przetargu (przewidywany termin: wrzesień 2024 r.).

VI. MIEJSCE REALIZACJI ZAMÓWIENIA

6.1. Miejsce realizacji: Zakład Produkcyjny Bakoma Sp. z o.o., Elżbietów 48, 96-516 Szymanów, Polska.

VII. TERMIN REALIZACJI ZAMÓWIENIA I PŁATNOŚCI

7.1. Termin realizacji zamówienia: maksymalnie do 31.07.2025 roku.

7.2. Zamawiający dopuszcza płatności częściowe, które nastąpią po wykonaniu poszczególnych etapów prac:

a) zaliczka w wysokości 20% wartości przedmiotu oferty netto, płatna w ciągu 14 dni od daty otrzymania prawidłowo wystawionej faktury. Zaliczka zostanie zabezpieczona bankową gwarancją zwrotu zaliczki ważną do 1 miesiąca po zaplanowanym terminie dostawy. Gwarancja bankowa musi być bezwarunkowa, nieodwołalna i płatna na pierwsze żądanie Zamawiającego.

b) płatność 10% po wykonaniu testów FAT, na podstawie protokołu odbioru FAT podpisanego przez Zamawiającego. Płatność zostanie zabezpieczona bankową gwarancją zwrotu zaliczki, dostarczoną Zamawiającemu przez Oferenta, w przypadku płatności przed dostawą. Gwarancja bankowa musi być bezwarunkowa, nieodwołalna i płatna na pierwsze żądanie Zamawiającego. Jeśli płatność nastąpi po dostawie przedmiotu zapytania ofertowego, gwarancja bankowa nie jest wymagana;.

c) płatność 30% wartości przedmiotu oferty netto, płatna w terminie 30 dni, od dnia dostarczenia przedmiotu oferty, na podstawie protokołu dostawy podpisanego bez uwag przez Zamawiającego.

d) płatność 30% wartości przedmiotu oferty netto, płatna w terminie 30 dni, od dnia zakończenia montażu i uruchomienia przedmiotu oferty, na podstawie protokołu montażu i uruchomienia podpisanego bez uwag przez Zamawiającego

e) płatność 10% wartości przedmiotu oferty netto, płatna w terminie 30 dni, od dnia odbioru końcowego przedmiotu oferty, na podstawie protokołu odbioru końcowego i szkolenia podpisanego bez uwag przez Zamawiającego. Płatność zostanie zabezpieczona bankową gwarancją dobrego wykonania umowy ważną na okres gwarancji plus 1 miesiąc. Gwarancja bankowa musi być bezwarunkowa, nieodwołalna i płatna na pierwsze żądanie Zamawiającego. W przypadku niezłożenia przez Wykonawcę oryginału przedmiotowej gwarancji Zamawiający zatrzyma z należnego Wykonawcy wynagrodzenia kwotę odpowiadającą 10% wartości przedmiotu oferty netto, celem utworzenia funduszu gwarancyjnego, który zostanie zwrócony Wykonawcy po upływie okresu gwarancyjnego, po uprzednim potrąceniu ewentualnych kosztów usunięcia wad. Zamawiający niezwłocznie, nie później niż w terminie 7 dni, wypłaci Wykonawcy kwotę zatrzymaną tytułem funduszu gwarancyjnego, w przypadku przedłożenia przez Wykonawcę wymaganej gwarancji bankowej.

VIII. WARUNKI UDZIAŁU W POSTĘPOWANIU I PODSTAWY WYKLUCZENIA

WARUNKI UDZIAŁU W POSTĘPOWANIU

8.1. O udzielenie zamówienia mogą ubiegać się Oferenci, którzy spełniają następujące warunki:

8.1.1. wiedzy i doświadczenia

Zamawiający uzna, że Oferent spełnia niniejszy warunek, jeżeli złoży oświadczenie, że posiada doświadczenie w realizacji zamówień o zbliżonych parametrach co przedmiot zamówienia, oraz oświadczy, że w okresie 5 lat przed terminem składania ofert, wykonał przynajmniej 3 linie procesowe zbliżone do przedmiotu zamówienia i przedstawi do wglądu dokumenty potwierdzające wykonanie podobnych zamówień: referencje lub protokół, lub inny dokument potwierdzający prawidłową realizację dostaw.

Sposób oceny warunku:

Weryfikacja nastąpi w oparciu o oświadczenie Oferenta o spełnianiu warunków udziału w postępowaniu, zawarte w Załączniku nr 1 do zapytania ofertowego – Formularz ofertowy oraz w oparciu o przedstawione wraz z ofertą dokumenty potwierdzające wykonanie 3 podobnych zamówień.

8.1.2. potencjału technicznego

Zamawiający uzna, że Oferent spełnia niniejszy warunek, jeżeli złoży oświadczenie, że dysponuje zapleczem technicznym niezbędnym do prawidłowego wykonania zamówienia.

Sposób oceny warunku:

Weryfikacja nastąpi w oparciu o oświadczenie Oferenta o spełnianiu warunków udziału w postępowaniu, zawarte w Załączniku nr 1 do zapytania ofertowego – Formularz ofertowy.

8.1.3. osób zdolnych do wykonania zamówienia

Zamawiający uzna, że Oferent spełnia niniejszy warunek, jeżeli złoży oświadczenie, że dysponuje personelem posiadającym kwalifikacje niezbędne do prawidłowej realizacji zamówienia.

Sposób oceny warunku:

Weryfikacja nastąpi w oparciu o oświadczenie Oferenta o spełnianiu warunków udziału w postępowaniu.

8.1.4. sytuacji ekonomicznej lub finansowej

Zamawiający uzna, że Oferent spełnia niniejszy warunek, jeżeli złoży oświadczenie, że znajduje się w sytuacji ekonomicznej i finansowej zapewniającej prawidłową realizację zamówienia, w szczególności nie znajduje się w stanie upadłości, restrukturyzacji lub likwidacji, w tym przedstawi poświadczenie z US i ZUS (lub równorzędnych instytucji z kraju oferenta), o niezaleganiu ze zobowiązaniami publicznoprawnymi (nie starsze niż 2 miesiące od daty złożenia oferty).

Sposób oceny warunku:

Weryfikacja nastąpi w oparciu o oświadczenie Oferenta o spełnianiu warunków udziału w postępowaniu, zawarte w Załączniku nr 1 zapytania ofertowego – Formularz ofertowy oraz w oparciu o przedstawione wraz z ofertą poświadczenia o niezaleganiu z zobowiązaniami publicznoprawnymi.

PODSTAWY WYKLUCZENIA Z UDZIAŁU W POSTĘPOWANIU

8.2. Przestanki wykluczenia:

8.2.1. Z udziału w postępowaniu wykluczone są podmioty powiązane osobowo lub kapitałowo z Zamawiającym.

Przez powiązania kapitałowe lub osobowe rozumie się wzajemne powiązania między Zamawiającym lub osobami upoważnionymi do zaciągania zobowiązań w imieniu Zamawiającego, lub osobami wykonującymi w imieniu Zamawiającego czynności związane z przygotowaniem i przeprowadzaniem procedury wyboru wykonawcy a Oferentem, polegające w szczególności na:

- a) uczestniczeniu w spółce jako wspólnik spółki cywilnej lub spółki osobowej,
- b) posiadaniu co najmniej 10% udziałów lub akcji, o ile niższy próg nie wynika z przepisów prawa lub nie został określony w innych dokumentach związanych z projektem,
- c) pełnieniu funkcji członka organu nadzorczego lub zarządzającego, prokurenta, pełnomocnika,
- d) pozostawaniu w związku małżeńskim, w stosunku pokrewieństwa lub powinowactwa w linii prostej, pokrewieństwa lub powinowactwa w linii bocznej do drugiego stopnia, lub związaniu z tytułu przysposobienia, opieki lub kurateli albo pozostawaniu we wspólnym pożyciu z wykonawcą, jego zastępcą prawnym lub członkami organów zarządzających lub organów nadzorczych wykonawców ubiegających się o udzielenie zamówienia,
- e) pozostawaniu z Oferentem w takim stosunku prawnym lub faktycznym, że istnieje uzasadniona wątpliwość co do ich bezstronności lub niezależności w związku z postępowaniem o udzielenie zamówienia.

Sposób weryfikacji podstaw/braku podstaw wykluczenia:

Weryfikacja nastąpi na podstawie oświadczenia Oferenta oraz oświadczeń Zamawiającego i osób wykonujących w imieniu Zamawiającego czynności związanych z przygotowaniem i przeprowadzaniem procedury wyboru Wykonawcy.

8.2.2. Z udziału w postępowaniu wykluczone są również podmioty, w stosunku do których zachodzą okoliczności:

- a) opisane w art. 7 ust. 1 ustawy z dnia 13 kwietnia 2022 r. o szczególnych rozwiązaniach w zakresie przeciwdziałania wspieraniu agresji na Ukrainę oraz służących ochronie bezpieczeństwa narodowego;
- b) opisane w art. 5k Rozporządzenia Rady (UE) nr 833/2014 z dnia 31 lipca 2014 r. dotyczącego środków ograniczających w związku z działaniami Rosji destabilizującymi sytuację na Ukrainie (Dz. Urz. UE nr L 229 z 31.07.2014, str. 1), w brzmieniu nadanym Rozporządzeniem Rady (UE) nr 2022/576 w sprawie zmiany rozporządzenia (UE) nr 833/2014 dotyczącego środków ograniczających w związku z działaniami Rosji destabilizującymi sytuację na Ukrainie (Dz. Urz. UE nr L 111 z 8.04.2022, str. 1, z późn. zm.).

Sposób weryfikacji podstaw/braku podstaw wykluczenia:

Weryfikacja nastąpi na podstawie oświadczenia Oferenta.

8.3. Oferty złożone przez podmioty, które nie spełniają warunków udziału w postępowaniu bądź w stosunku do których zachodzą przesłanki do wykluczenia z udziału w postępowaniu, podlegają odrzuceniu i nie będą oceniane.

IX. OPIS SPOSOBU OBLICZANIA CENY

- 9.1. Cenę należy obliczyć w wartości netto i brutto i wpisać ją do formularza ofertowego.
- 9.2. Ceny wyrażone w walucie innej niż PLN zostaną przeliczone na walutę PLN wg średniego kursu NBP z dnia ogłoszenia zapytania ofertowego.
- 9.3. Cena powinna obejmować wszystkie koszty związane z wykonaniem zamówienia.
- 9.4. Cena określona w ofercie nie może ulec zmianie w trakcie realizacji umowy, chyba że zmiana będzie na korzyść Zamawiającego.
- 9.5. W przypadku, gdy zaoferowana cena lub koszt będą się wydawać rażąco niskie w stosunku do przedmiotu zamówienia, Zamawiający może zażądać od Oferenta złożenia w wyznaczonym terminie wyjaśnień, w tym złożenia dowodów w zakresie wyliczenia ceny lub kosztu. Zamawiający oceni te wyjaśnienia w konsultacji z Oferentem i może odrzucić ofertę, jeżeli złożone wyjaśnienia wraz z dowodami nie uzasadniają podanej ceny lub kosztu w tej ofercie.

X. OPIS KRYTERIÓW, KTÓRYMI ZAMAWIAJĄCY BĘDZIE SIĘ KIEROWAŁ PRZY WYBORZE OFERTY

- 10.1. Przy ocenianiu ofert Zamawiający będzie kierował się następującymi kryteriami:
Cena – 100%
- 10.2. Liczba punktów (P_C) w kryterium „Cena” obliczana będzie według wzoru:

$$P_C = \frac{C_N}{C_B} * 100$$

gdzie:

- | | | |
|-------|---|--|
| P_C | - | liczba punktów ramach kryterium „Cena” |
| C_N | - | najniższa cena netto wśród wszystkich ofert podlegających ocenie |
| C_B | - | cena netto badanej oferty |

Oferta w ramach kryterium „Cena” może uzyskać maksymalnie 100 punktów.

- 10.3. Za najkorzystniejszą uznana zostanie oferta, która uzyska największą liczbę punktów po podsumowaniu punktów z wszystkich kryteriów oceny ofert. Oferta może uzyskać maksymalnie 100 punktów. Obliczenia będą dokonywane z dokładnością do dwóch miejsc po przecinku.
- 10.4. W przypadku, gdy najwyższą liczbę punktów uzyska kilka ofert, za najkorzystniejszą spośród nich uznana zostanie oferta o najniższej cenie. W przypadku, gdy kilka ofert uzyska najwyższą liczbę punktów i zarazem opiewać będzie na najniższą cenę, Zamawiający wezwie Oferentów, którzy złożyli te oferty, do złożenia ofert dodatkowych, w których określą oni nową cenę. Cena określona w ofercie dodatkowej nie może być wyższa od ceny pierwotnie zaoferowanej.

XI. MIEJSCE ORAZ TERMIN SKŁADANIA I OTWARCIA OFERT

- 11.1. Ofertę należy złożyć do 07.10.2024 r.
- 11.2. Ofertę należy złożyć w formie elektronicznej na adres e-mail Zamawiającego: przetargi_KPO@bakoma.pl. O zachowaniu terminu decyduje data złożenia oferty za pośrednictwem: przetargi_KPO@bakoma.pl. W związku z możliwością automatycznego przeniesienia wiadomości do SPAMU lub do innego folderu, Zamawiający sugeruje wysłać

wiadomości e-mail za „Potwierdzeniem dostarczenia”,

- 11.3. Oferty złożone w inny sposób niż opisany powyżej nie będą rozpatrywane.
- 11.4. Zamawiający nie przewiduje publicznego otwarcia ofert.

XII. OPIS SPOSOBU PRZYGOTOWANIA OFERTY

- 12.1. **Oferent może złożyć tylko ofertę. Złożenie dwóch lub więcej ofert spowoduje odrzucenie wszystkich ofert złożonych przez danego Oferenta.**
- 12.2. Ofertę należy sporządzić w języku polskim. Dokumenty sporządzone w języku obcym należy składać wraz z tłumaczeniem na język polski (nie wymaga się tłumaczenia przysięgłego).
- 12.3. Oferta wraz z załącznikami musi być podpisana przez osoby upoważnione do reprezentowania Oferenta zgodnie z reprezentacją wynikającą z właściwego rejestru lub na podstawie udzielonego pełnomocnictwa.
- 12.4. Oferta musi zawierać:
 - uzupełniony i podpisany formularz ofertowy (zgodny z załącznikiem nr 1 do zapytania ofertowego),
 - pełnomocnictwo do występowania w imieniu Oferenta, jeżeli oferta została podpisana przez osobę (osoby) działającą (działające) na podstawie pełnomocnictwa,
 - do formularza ofertowego należy dołączyć:
 - wstępną dokumentację techniczną poszczególnych maszyn i urządzeń oraz całej linii,
 - szacunkowe zestawienie kosztów operacyjnych, serwisowych, zużycia mediów dotyczących użytkowania linii w okresie do 5 lat,
 - ramowy harmonogram działań związanych z dostawą, w tym harmonogram prac instalacyjnych,
 - dokument ze szczegółowym opisem procedury mycia linii,
 - dokument przedstawiający informacje i wyliczenia dot. produktu gotowego, którego parametry tłuszczu będą na poziomie 4%,
 - dokument z informacją o wielkości powierzchni membranowej, która została zaprojektowana dla wszystkich urządzeń,
 - oświadczenie o rajach podatkowych zgodne z załącznikiem nr 4 zapytania ofertowego,
 - dokumenty wynikające z VIII części przedmiotu zamówienia - warunki udziału w postępowaniu.
- 12.5. Jeżeli Oferent przedstawia w ofercie informacje stanowiące tajemnicę przedsiębiorstwa w rozumieniu ustawy z dnia 16 kwietnia 1993 r. o zwalczaniu nieuczciwej konkurencji, musi jednoznacznie wskazać, które sekcje oferty stanowią tajemnicę przedsiębiorstwa i nie mogą być ujawniane podmiotom trzecim.
- 12.6. Przed upływem terminu składania ofert Oferent może wprowadzić zmiany do złożonej oferty lub ją wycofać. Zmiany w ofercie lub jej wycofanie dokonuje się na takich samych warunkach jak jej złożenie.
- 12.7. Oferenci są **zobowiązani do dokładnego zapoznania się z informacjami zawartymi w zapytaniu ofertowym** oraz z ewentualnymi zmianami w treści zapytania, wyjaśnieniami i odpowiedziami opublikowanymi przez Zamawiającego w trakcie trwania procedury i przygotowania oferty zgodnie z wymaganiami określonymi przez Zamawiającego.

XIII. SPOSÓB POROZUMIEWANIA SIĘ ZAMAWIAJĄCEGO Z OFERENTAMI

- 13.1. Nie udziela się żadnych informacji i wyjaśnień czy odpowiedzi na kierowane do Zamawiającego zapytania drogą telefoniczną.
- 13.2. Pytania kierowane przez Oferentów dotyczące zapytania ofertowego oraz wnioski o wyjaśnienia odnośnie do treści zapytania należy przysyłać wyłącznie za pośrednictwem adresu e-mail przetargi_KPO@bakoma.pl.
- 13.3. Odpowiedzi Zamawiającego na pytania Oferentów oraz wyjaśnienia do treści zapytania ofertowego będą przekazywane Oferentom z wykorzystaniem adresu e-mail przetargi_KPO@bakoma.pl oraz jednocześnie zostaną zamieszczone na stronie internetowej Zamawiającego www.bakoma.pl w zakładce <https://przetargi.bakoma.pl/>
- 13.4. W korespondencji związanej z niniejszym postępowaniem Oferenci powinni posługiwać się numerem postępowania: Zapytanie ofertowe nr KPO 7/2024.
- 13.5. Wszelkie zawiadomienia, oświadczenia, wnioski oraz informacje przekazane w formie elektronicznej wymagają na żądanie każdej ze Stron niezwłocznego potwierdzenia faktu ich otrzymania.
- 13.6. O ile nie naruszy to konkurencyjności, w toku badania ofert Zamawiający ma prawo żądać od Oferentów wyjaśnień odnośnie do treści złożonych ofert oraz uzupełnienia dokumentacji.
- 13.7. Zamawiający ma prawo zwrócić się do Oferenta z prośbą o zgodę na poprawienie oczywistych omyłek i błędów rachunkowych.
- 13.8. W postępowaniu oświadczenia, wnioski, zawiadomienia oraz informacje Zamawiający i Oferenci przekazują w języku polskim. Dokumenty składane w języku obcym należy składać wraz z tłumaczeniem na język polski (nie wymaga się tłumaczenia przysięgłego).

XIV. TRYB OCENY OFERT I OGŁOSZENIA WYNIKÓW

- 14.1. Zamawiający zastrzega sobie prawo dodatkowej weryfikacji w toku oceny oferty wiarygodności przedstawionych przez Oferentów dokumentów, oświadczeń, danych i informacji.
- 14.2. Informacja o wyniku postępowania zostanie opublikowana na stronie internetowej Zamawiającego w zakładce <https://przetargi.bakoma.pl/>
- 14.3. Wybrany Oferent zostanie poinformowany telefonicznie lub mailowo o terminie i miejscu podpisania Umowy. Umowa zostanie uznana za zawartą po jej podpisaniu przez obie Strony.
- 14.4. W przypadku nieprzystąpienia do zawarcia Umowy przez Oferenta, którego oferta została wybrana, Zamawiający ma prawo do podpisania Umowy z Oferentem, którego oferta uzyskała kolejną najwyższą liczbę punktów, bez przeprowadzania ponownego postępowania ofertowego.

XV. ISTOTNE POSTANOWIENIA UMOWY I ZMIANA ISTOTNYCH POSTANOWIEŃ UMOWY

Zamawiający przewiduje uwzględnienie w umowie następujących, istotnych postanowień:

- 15.1. W zakresie kar umownych:
 - możliwość obciążenia Wykonawcy karą umowną w wysokości 20% wartości przedmiotu umowy brutto na wypadek opóźnienia w wykonaniu przedmiotu umowy w całości lub w części, z możliwością wskazania kary umownej za każdy dzień opóźnienia do wysokości wyżej oznaczonego limitu (np. do 0,1% za każdy dzień opóźnienia);
 - możliwość obciążenia Wykonawcy karą umowną w wysokości 20% wartości przedmiotu umowy brutto na wypadek rozwiązania umowy przez Zamawiającego z przyczyn leżących po

stronie Wykonawcy lub odstąpienia przez Zamawiającego od Umowy z przyczyn leżących po stronie Wykonawcy, a także w przypadku rozwiązania umowy przez Wykonawcę lub odstąpienia od umowy przez Wykonawcę z przyczyn nie leżących po stronie Zamawiającego;

- możliwość obciążenia Wykonawcy karą umowną w wysokości do 20% wartości przedmiotu umowy brutto na wypadek opóźnienia w wykonaniu zobowiązań z tytułu rękojmi lub gwarancji, z możliwością wskazania kary umownej za każdy dzień opóźnienia do wysokości wyżej oznaczonego limitu (np. do 0,1% za każdy dzień opóźnienia);
- możliwość obciążenia Wykonawcy karą umowną za nieosiągniętą wydajność przedmiotu umowy, poniżej 95%, w wysokości 1% za 1% utraty wydajności; przy czym maksymalny poziom tej kary nie będzie wyższy niż 10%.

Maksymalna możliwość obciążenia Wykonawcy karami umownymi nie przekroczy łącznie 20% wartości przedmiotu umowy brutto.

15.2. W zakresie płatności:

- Płatność wynagrodzenia nastąpi po odbiorze przedmiotu umowy bez zastrzeżeń przez Zamawiającego i doręczeniu Zamawiającemu przez Wykonawcę prawidłowo wystawionej faktury VAT odnoszącej się do wykonania przedmiotu umowy. Szczegółowy wykaz płatności częściowych jest wskazany w pkt 7.2 zapytania ofertowego.
- Płatność wynagrodzenia nastąpi przelewem po ziszczeniu się warunków opisanych w ustępie powyżej, przy czym za dzień zapłaty uważa się dzień obciążenia rachunku bankowego Zamawiającego.
- W przypadku wystawienia faktury niezgodnej m.in. z umową lub obowiązującymi przepisami prawa bieg terminu płatności rozpoczyna się po wyjaśnieniu nieprawidłowości, uzupełnieniu brakujących dokumentów lub otrzymaniu faktury korygującej (w sytuacji stwierdzenia niezgodności kwoty należności lub treści faktury).

15.3. W zakresie gwarancji:

- uprawnienie Zamawiającego do wykonania napraw lub usunięcia wad przedmiotu umowy w okresie gwarancji we własnym zakresie lub zlecenia usunięcia wad lub usterek podmiotowi trzeciemu, ale na koszt Wykonawcy, na wypadek, gdyby Wykonawca nie wykonał lub nieterminowo wykonał zobowiązania z tytułu gwarancji.

15.4. W zakresie poufności:

- Wykonawca zobowiązuje się do zachowania w tajemnicy wszelkich informacji przekazanych bezpośrednio lub pośrednio przez Zamawiającego, szczególnie tych stanowiących Tajemnicę przedsiębiorstwa zgodnie z definicją określoną w Ustawie o zwalczaniu nieuczciwej konkurencji (w jakiegokolwiek formie, tj. w szczególności ustnej, pisemnej, elektronicznej), a także informacji uzyskanych przez Wykonawcę w inny sposób w trakcie współpracy.
- W okresie wykonywania Umowy oraz 3 (trzech) lat po zakończeniu Wykonawca nie ujawni w jakiegokolwiek formie jakiegokolwiek osobie trzeciej, bez uprzedniej pisemnej zgody Zamawiającego, jakichkolwiek informacji dotyczących warunków Umowy, jak również jakichkolwiek informacji dotyczących Zamawiającego, które stały się mu znane w wyniku wykonywania Umowy.
- Wykonawca może przekazać ww. informacje osobom, z którymi współpracuje przy wykonywaniu Umowy, jednakże tylko w celu wykonania Umowy i w zakresie niezbędnym danej osobie do wykonania przez nią obowiązków, po uprzednim zobowiązaniu tej osoby do zachowania poufności co najmniej na warunkach określonych w punkcie dotyczącym

zachowania poufności. W szczególności Wykonawca zobowiąże te osoby do zachowania poufności m.in. w zakresie bezpieczeństwa teleinformatycznego oraz w trakcie komunikacji zewnętrznej.

- Wykonawca zobowiązany jest przedsięwziąć takie środki bezpieczeństwa i sposoby postępowania, jakie będą odpowiednie i wystarczające dla zapewnienia bezpiecznego, w tym zgodnego z niniejszą Umową i przepisami prawa, przetwarzania informacji, aby zapobiec jakiegokolwiek nieautoryzowanemu ich wykorzystaniu, przekazaniu, ujawnieniu czy dostępowi do tych informacji. Wykonawca nie będzie w szczególności ich kopiował lub utrwał, jeżeli nie będzie to uzasadnione należytym wykonaniem przez Wykonawcę niniejszej Umowy. Wykonawca zobowiązany jest do niezwłocznego powiadomienia Zamawiającego o zaistniałych naruszeniach zasad ochrony lub nieuprawnionym ujawnieniu lub wykorzystaniu informacji w związku z realizacją niniejszej Umowy.
 - Postanowienia dotyczące zachowania poufności nie mają zastosowania do informacji, które:
 - są lub staną się publicznie znane w inny sposób niż w wyniku naruszenia przez Wykonawcę zobowiązania do zachowania poufności, lub
 - zostały uzyskane przez Wykonawcę od osoby trzeciej, która nie była zobowiązana do zachowania poufności w odniesieniu do takich informacji, lub
 - są objęte obowiązkiem ujawnienia na mocy bezwzględnie obowiązujących przepisów prawa powszechnego prawomocnych lub natychmiast wykonalnych orzeczeń organów władzy publicznej. Z zastrzeżeniem, że Wykonawca, niezwłocznie pisemnie poinformuje Zamawiającego o obowiązku ujawnienia informacji i ich zakresie, a także uwzględni, w miarę możliwości, rekomendacje Zamawiającego co do ujawniania informacji, w szczególności w zakresie złożenia wniosku o wyłączenie jawności, zasadności złożenia stosownego środka zaskarżenia, odwołania lub innego równoważnego środka prawnego oraz poinformuje dany organ władzy publicznej o chronionym charakterze przekazanych informacji.
 - W zakresie „rajów podatkowych” Wykonawca jest zobowiązany do niezwłocznego przedstawienia wszelkich informacji i dokumentów na każde żądanie Zamawiającego oraz jako załącznik do oferty, służących do ustalenia rzeczywistego właściciela należności otrzymywanych od Zamawiającego, ustalenia, czy Wykonawca dokonuje w roku podatkowym lub roku obrotowym rozliczeń z podmiotem mającym siedzibę lub zarząd na terytorium lub w kraju stosującym szkodliwą konkurencję podatkową, a także ustalenia beneficjenta rzeczywistego Wykonawcy, tj. osoby fizycznej lub osób fizycznych będących ostatecznymi właścicielami Wykonawcy lub sprawujących kontrolę nad Wykonawcą, w rozumieniu Dyrektywy Parlamentu Europejskiego i Rady (UE) 2015/849 z dnia 20 maja 2015 r. w sprawie zapobiegania wykorzystywaniu systemu finansowego do prania pieniędzy lub finansowania terroryzmu oraz niezwłocznego przedstawienia oświadczenia według wzoru określonego w Załączniku nr 4 na każde żądanie Zamawiającego oraz wraz z ofertą i niezwłoczną aktualizacją tych oświadczeń w przypadku zmiany każdej okoliczności w nich zawartej, w tym także bez żądania Zamawiającego.
- 15.5. W porozumieniu z Wykonawcą, Zamawiający zastrzega sobie możliwość dokonania istotnych zmian postanowień zawartej umowy w stosunku do treści oferty, na podstawie której dokonano wyboru Wykonawcy, w następującym zakresie i sytuacjach:

- zmiany przepisów prawa Unii Europejskiej lub prawa krajowego w zakresie mającym wpływ na realizację Umowy (w szczególności zmiany stawek podatku VAT);
 - poprawienia parametrów technicznych przedmiotu zamówienia, bez wpływu na cenę ryczałtową netto;
 - przedłużenia terminu realizacji zamówienia z uwagi na potrzebę wykonania prac dodatkowych, których wykonanie jest niezbędne do należytego wykonania umowy, a których wykonania Zamawiający, działając z należyłą starannością, nie mógł wcześniej przewidzieć;
 - przedłużenia terminu realizacji zamówienia na skutek działania siły wyższej wraz ze wszystkimi konsekwencjami występującymi w związku z przedłużeniem tego terminu;
 - przedłużenia terminu realizacji zamówienia z innych przyczyn niezależnych od Wykonawcy;
 - w sytuacji powstania rozbieżności lub niejasności w rozumieniu pojęć użytych w umowie, których nie można usunąć w inny sposób, a zmiana będzie umożliwiać usunięcie rozbieżności i doprecyzowanie umowy w celu jednoznacznej interpretacji jej zapisów przez Strony;
 - w wyniku wystąpienia innych okoliczności niezależnych od Wykonawcy lub Zamawiającego, których wystąpienia nie można było przewidzieć na etapie zawierania Umowy, a które powstały po podpisaniu Umowy lub w konsekwencji trwających już w momencie zawierania niniejszej Umowy zdarzeń związanych z działalnością Zamawiającego lub Wykonawcy lub zdarzeń gospodarczych lub zdarzeń politycznych.
- 15.6. Zamawiający przewiduje również możliwość dokonywania nieistotnych zmian postanowień zawartej umowy w stosunku do treści oferty, na podstawie której dokonano wyboru Wykonawcy.
- 15.7. Zamawiający zastrzega sobie prawo do udzielenia Wykonawcy zamówień dodatkowych, nie objętych przedmiotem zamówienia podstawowego, o ile stały się niezbędne do prawidłowego wykonania zamówienia i zostały spełnione łącznie następujące warunki:
- zmiana wykonawcy nie może zostać dokonana z powodów ekonomicznych lub technicznych, w szczególności dotyczących zamienności lub interoperacyjności sprzętu, usług lub instalacji, zamówionych w ramach zamówienia podstawowego;
 - zmiana wykonawcy spowodowałaby istotną niedogodność dla Zamawiającego lub znaczne zwiększenie kosztów dla Zamawiającego;
 - wartość każdej kolejnej zmiany nie przekracza 50% wartości zamówienia określonej pierwotnie w umowie.
- 15.8. Zamawiający zastrzega sobie prawo do udzielenia Wykonawcy zamówienia uzupełniającego (zgodnego z opisem przedmiotu zamówienia podstawowego) w wysokości nie przekraczającej 50% wartości zamówienia podstawowego określonej w umowie zawartej z Wykonawcą.
- 15.9. Zmiany umowy wprowadzane będą w formie pisemnej, a możliwość ich wprowadzenia uzależniona będzie od akceptacji Stron.
- 15.10. Zamawiający przewiduje w umowie z Wykonawcą możliwość doprecyzowania ww. zapisów lub uwzględnienia dodatkowych, jeżeli konieczność ich wprowadzenia lub uszczegółowienia wynika m.in. ze specyfiki przedmiotu zamówienia lub wpłynie pozytywnie na zasady współpracy obu Stron lub na realizację umowy.

XVI. WARUNKI EWENTUALNEGO ODSTĄPIENIA OD ZAWARCIA UMOWY

- 16.1. Zamawiającemu przysługuje prawo odstąpienia od Umowy w całości lub w części, w terminie 7 dni od wystąpienia następujących zdarzeń:
- z powodu braku informacji pisemnej lub mailowej ze strony Wykonawcy na temat stanu realizacji Przedmiotu Umowy przez 14 dni od dnia skierowania przez Zamawiającego zapytania w formie e-mail lub pisemnej;
 - zwłoki Wykonawcy w dostarczeniu przedmiotu zamówienia w stosunku do terminu wskazanego w umowie;
- 16.2. Wykonanie prawa odstąpienia następuje poprzez złożenie stosownego oświadczenia sporządzonego na piśmie pod rygorem nieważności.
- 16.3. Strony wyłączają odpowiedzialność z tytułu niewykonania lub nienależytego wykonania niniejszej Umowy, jeżeli jego przyczyną było zdarzenie o charakterze siły wyższej, tj. zdarzenie, którego Strony, zawierając niniejszą Umowę, nie były w stanie przewidzieć, na wystąpienie, którego Strony nie miały żadnego wpływu i którego Strony nie mogły uniknąć przy zachowaniu należytej staranności.
- 16.4. Strona powołująca się na siłę wyższą zobowiązana jest o takim przypadku zawiadomić drugą Stronę pisemnie lub pocztą elektroniczną w terminie 7 dni od daty jej wystąpienia, podając przy tym okoliczności jej wystąpienia i uzasadniając ich wpływ na możliwość wykonania Umowy. Gdyby dochowanie określonego terminu realizacji przedmiotu zamówienia nie było możliwe lub było utrudnione z powodu działania siły wyższej, 7-dniowy termin należy liczyć od dnia, w którym zawiadomienie stało się możliwe, nie później jednak niż od dnia ustąpienia skutków o charakterze siły wyższej.
- 16.5. W razie niezawiadomienia przez którąkolwiek ze Stron drugiej Strony o wystąpieniu zdarzenia o charakterze siły wyższej, o którym mowa powyżej, Strona, która nie dochowała obowiązku zawiadomienia, będzie odpowiedzialna za szkodę wynikającą z niewykonania lub nienależytego wykonania Umowy z powodu wzmiankowanej siły wyższej.
- 16.6. Postanowienia Umowy nie wyłączają ani nie ograniczają w jakikolwiek sposób uprawnienia Stron do odstąpienia od Umowy w przypadkach przewidzianych przepisami powszechnie obowiązującymi w Rzeczypospolitej Polskiej.
- 16.7. Zamawiający przewiduje w umowie z Wykonawcą możliwość doprecyzowania ww. zapisów lub uwzględnienia dodatkowych, jeżeli konieczność ich wprowadzenia lub uszczegółowienia wynika m.in. ze specyfiki przedmiotu zamówienia lub wpłynie pozytywnie na zasady współpracy obu Stron lub na realizację umowy.

XVII. POZOSTAŁE INFORMACJE

- 17.1. Zamawiający zastrzega sobie możliwość zmiany lub uzupełnienia treści zapytania ofertowego przed upływem terminu na składanie ofert. Informacja o wprowadzeniu zmiany lub uzupełnieniu treści zapytania ofertowego zostanie opublikowana na stronie internetowej Zamawiającego w zakładce <https://przetargi.bakoma.pl/>
- 17.2. Jeżeli wprowadzone zmiany lub uzupełnienia treści zapytania ofertowego będą wymagały zmiany treści ofert, Zamawiający przedłuży termin składania ofert o czas potrzebny na dokonanie zmian w ofercie.

- 17.3. Oferent ponosi wszelkie koszty związane z przygotowaniem i złożeniem oferty.
- 17.4. Zamawiający nie dopuszcza składania ofert częściowych.
- 17.5. Zamawiający nie dopuszcza składania ofert wariantowych.
- 17.6. Oferent składający ofertę pozostaje nią związany przez okres 60 dni licząc od dnia upływu terminu składania oferty.
- 17.7. Wybór oferty najkorzystniejszej nie oznacza zaciągnięcia zobowiązania przez Zamawiającego do zawarcia umowy z Wykonawcą.
- 17.8. Zamawiający zastrzega sobie prawo do udzielenia Wykonawcy zamówień dodatkowych, nie objętych przedmiotem zamówienia podstawowego, w wysokości nie przekraczającej 50% wartości przedmiotu zamówienia podstawowego, niezbędnych do jego prawidłowego wykonania i wynikających m.in.:
- z przyczyn technicznych lub gospodarczych oddzielenie zamówienia dodatkowego od przedmiotu zamówienia podstawowego wymagałoby poniesienia niewspółmiernie wysokich kosztów;
 - wykonanie przedmiotu zamówienia podstawowego jest uzależnione od wykonania zamówienia dodatkowego.
- 17.9. Zamawiający zastrzega sobie prawo do udzielenia Wykonawcy zamówienia uzupełniającego (zgodnego z opisem przedmiotu zamówienia podstawowego) w wysokości nie przekraczającej 50% wartości zamówienia podstawowego określonej w umowie zawartej z Wykonawcą.

17.10. OCHRONA DANYCH OSOBOWYCH

W odniesieniu do danych osobowych zawartych w ofertach, Zamawiający z chwilą złożenia oferty stanie się administratorem tych danych w rozumieniu art. 4 pkt 7 Rozporządzenia Parlamentu Europejskiego i Rady (UE) 2016/679 z dnia 27 kwietnia 2016 r. w sprawie ochrony osób fizycznych w związku z przetwarzaniem danych osobowych i w sprawie swobodnego przepływu takich danych oraz uchylenia dyrektywy 95/46/WE („RODO”). Zamawiający będzie przetwarzał te dane w celu oceny ofert, zawarcia umowy z wybranym Wykonawcą oraz na potrzeby wykonywania umowy na realizację projektu, tj. na podstawie art. 6 ust. 1 lit. b) RODO. Zamawiający będzie przekazywał dane osobowe zawarte w złożonych ofertach, na podstawie właściwych przepisów prawa, upoważnionym organom i instytucjom uprawnionym do dokonywania kontroli projektów współfinansowanych ze środków pochodzących z budżetu Unii Europejskiej oraz ze środków krajowych. Dane te zostaną przekazane w szczególności Instytucji Odpowiedzialnej za Realizację Inwestycji – Ministerstwu Aktywów Państwowych, zaś ich administratorem będzie Minister Aktywów Państwowych.

Zamawiający będzie przetwarzał dane osobowe w okresie, w jakim jest on zobowiązany z mocy właściwych przepisów prawa do przechowywania całej dokumentacji związanej z projektem.

17.11. CYBERBEZPIECZEŃSTWO

Oferenci zostają poinformowani, że Zamawiający będzie objęty przepisami implementującymi dyrektywę Parlamentu Europejskiego i Rady (UE) 2022/2555 z dnia 14 grudnia 2022 r. w sprawie środków na rzecz wysokiego wspólnego poziomu cyberbezpieczeństwa na terytorium Unii, zmieniającą rozporządzenie (UE) nr 910/2014 i dyrektywę (UE) 2018/1972 oraz uchylającą dyrektywę (UE) 2016/1148 (dyrektywa NIS 2) jako pomiot kluczowy lub ważny, wobec powyższego Zamawiający jako podmiot kluczowy lub ważny zobowiązany będzie do zastosowania odpowiednich środków zarządzania ryzykiem w cyberbezpieczeństwie, w tym elementu bezpieczeństwa łańcucha dostaw, a zatem Wykonawca (wybrany oferent z którym

zostanie podpisana umowa), jako występujący w łańcuchu dostaw Spółki, będzie zobowiązany do spełnienia wymogów dla dostawców w przypadku ich określenia przez prawo lub określenia przez spółkę w związku z wprowadzeniem przepisów implementujących dyrektywę NIS 2, w szczególności normy zawarte w serii ISO/IEC 27000 standardy systemu zarządzania bezpieczeństwem informacji.

17.12. W załączniku nr 6 znajduje się wzór Umowy zdalnego dostępu serwisowego, który Oferent musi zaakceptować w całości i bezwzględnie. Umowa zdalnego dostępu serwisowego zostanie zawarta z Oferentem wraz z zawarciem Umowy z Wykonawcą na wykonanie zadania zgodnego z przedmiotem zamówienia.

17.13. Zamawiający zastrzega, że:

- ma prawo nie dokonać wyboru żadnej ze złożonych ofert;
 - ma możliwość odwołania postępowania ofertowego w dowolnym terminie bez podania przyczyny lub uprzedniego poinformowania Oferentów;
 - ma prawo zmienić lub uzupełnić dokumenty wchodzące w skład zapytania ofertowego, które staną się jego integralną częścią;
 - może przedłużyć termin składania ofert,
- przy czym z powyższych tytułów nie przysługują Oferentowi w stosunku do Zamawiającego żadne roszczenia.

XVIII. WYKAZ ZAŁĄCZNIKÓW

Załącznikami do niniejszego zapytania ofertowego są następujące dokumenty:

Oznaczenie Załącznika	Nazwa Załącznika
Załącznik nr 1	Załącznik nr 1 do zapytania ofertowego - formularz ofertowy
Załącznik nr 2	Załącznik nr 2 do zapytania ofertowego - wymagania IT dla dostawców systemów przemysłowych oraz automatyki Grupy BZK v3.4
Załącznik nr 3	Załącznik nr 3 do zapytania ofertowego - miejsce montażu UF i RO + ROP
Załącznik nr 4	Załącznik nr 4 do zapytania ofertowego- oświadczenie o rajach podatkowych
Załącznik nr 5	Załącznik nr 5 do zapytania ofertowego - wymagania dotyczące komunikacji akwizycji i wymiany danych
Załącznik nr 6	Załącznik nr 6 do zapytania ofertowego – Umowa udzielenia zdalnego dostępu serwisowego